

Juryutlåtande

# Vårdbyggnadspriset 2013



## Brinkåsen, Vänersborg

Nybyggnad för rättspsykiatri och allmänpsykiatri

Juryns motivering:

Vårdbyggnadspriset 2013 har tilldelats Brinkåsen för en väl genomtänkt verksamhetsidé som gestaltats i en innovativ arkitektonisk byggnadsstruktur och med omsorgsfull lokalutformning.

**Forum**  
Swedish health care facilities network

*vårdbyggnad*

*Vinnare av vårdbyggnadspriset 2013*

# Brinkåsen, Vänersborg

Nybyggnad för rättspsykiatri och allmänpsykiatri

**Verksamhet med uppgift att vårda och behandla patienter med allvarlig psykisk sjukdom. Anläggningen har drygt 80 vårdplatser och består av 14 sammanlänkade byggnadskroppar till en cirkulär form runt en parkanläggning. Byggnaderna utgör det yttre skalet och inga staket omger anläggningen.**

Yta: 18 600 m<sup>2</sup>

Färdigställd: 2011

Byggherre: Västfastigheter.

Verksamhet: NU-sjukvården, Västra Götalandsregionen

Arkitekt: Sjögren arkitekter AB.

Inom rättspsykiatri är ett av de övergripande målen att så många patienter som möjligt till slut ska kunna fungera ute i samhället. Anläggningens koncept har vuxit fram med detta mål som utgångspunkt. Gestaltungsarbetet har utgått från idén att försöka förena en säker funktion, en läkande miljö och en tilltalande gestalt med tekniskt väl fungerande byggnader.

Verksamhetens idéer och målsättningar avspeglas tydligt i anläggningens utformning. Säkerheten är inbyggd utan synliga murar, staket och taggtråd. Trots att anläggningen inrymmer 84 vårdplatser har den en småskalighet. Natur, grönska, utemiljöer bidrar till en god vårdmiljö och rehabiliteringsmöjligheter.

Det arkitektoniska konceptet är osedvanligt tydligt och radikalt på olika nivåer. Byggnaderna bildar en cirkelformad

anläggning som utgör säkerhetsgräns mot omgivningen. Varje patient har tillgång till ett rum med utsikt utåt och varje avdelning disponerar ett ständigt tillgängligt uterum - ett atrium. Korridorer har i största möjliga utsträckning undvikits.

Brinkåsen utgör en ytterst genomtänkt och välgestaltad helhet inom en vårdsektor vilken ofta är förhållandevis okänd för gemene man. Den påtvingade avskildheten från övriga samhället har vänts till sin fördel och bidragit till att skapa en inåtvänd, mot centrifugalpunkten, riktad miljö likt olika tiders bästa klosteranläggningar. Arkitekturen är på ett intressant sätt både återhållen och fantasifull, särskilt i sin detaljering. Till en stark helhetsverkan bidrar även inredning och konst på ett förtjänstfullt sätt.

Anläggningens byggnader kan indelas i två typer ovan







mark och en tredje under mark. De ovan mark har indelats i kategorierna privat/offentligt. Boendet på respektive avdelning tillhör det privata medan entrébyggnaden och byggnaden för hantverk/bibliotek m.m. tillhör den andra kategorin. Metaforen "stad" har använts, såväl ur verksamhetsperspektiv som i den arkitektoniska tolkningen.

I den arkitektoniska gestaltningen återkopplar denna idé närmast till en historisk referens, där det anonyma boendet stod i kontrast till "rådhuset" mm. Varje privat byggnad har dock även getts ett eget uttryck mot innersidan i form av ett " eget" tegel och individuellt utformade portar.

Den tredje "byggnaden", d.v.s. våningen under mark, är däremot strikt funktionell men även mycket innovativ i sitt slag. Förutom att förbinda samtliga byggnader inomhus för transporter m.m. har samtliga bostäder och boendets gemensamma delar såsom kök m.m. all sin tekniska försörjning via kulvertar i denna våning, vilket medger att driftpersonal slipper operera innanför säkerhetsgränsen.

Bostaden består av en enskild del och en gemensam. Kring ett atrium återfinns uppehållsdelar, matsal/kök och kommu-



nikation. Samtliga bostäder vetter mot detta rum vilket ger möjlighet till såväl samvaro som avskildhet, Avdelningarna har grupperats parvis med en avdelningsexpedition emellan vilket ger överblick och kontroll över båda husen.

Den enskilda bostaden är utformad med stor kvalitet trots sina begränsade mått. En behaglig sittnisch har åstadkommits vid det stora fönstret mot naturen och badrummet har fått indirekt dagsljus via denna nisch. Den boendes förråd med privata tillhörigheter ligger i direkt anslutning.

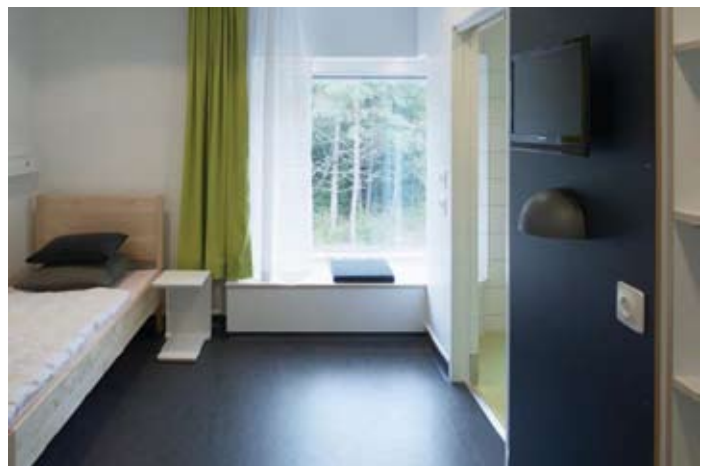
Viss möblering ingår i boendet. Det skapar sammanhang, lugn och harmoni för helhetsintrycket och ger lika förutsättningar i grunden. Samtidigt finns det möjligheter att skapa det personliga rummet, det finns en ljus och lättbegriplig gestaltning i botten. Många fina, genomtänkta detaljer finns i trämaterial, textilier, konstföremål och samma omsorg känns i valet av kulörer.

De tekniska funktionerna för fastighetsdrift, inklusive säkerhet, är väl tillgodosedda. De sociala funktionerna kring vård och rehabilitering likaså. Patientens väg från inläsning till frihet inom anläggningen är bra planerad och stöds av lokalerna.

Projektet har månat om goda arbetsvillkor för personalen. Inbyggda säkerhetsaspekter ger överblick och trygghet. Vid juryns platsbesök rådde god stämning samtidigt som en viss anspänning hela tiden var närvarande. En sådan kan troligen inte byggas eller planeras bort utan att patienterna isoleras.

I projektet förenas en läkande miljö med en säker. Anläggningen har dock varit i drift under alltför kort tid för att man ännu med visshet ska kunna belägga detta.

Juryen har värderat Brinkåsen högt för den väl genomtänkta verksamhetsidé som gestaltats i en innovativ arkitektonisk byggnadsstruktur och med omsorgsfull lokalutformning.



*Nominerad*

## **Kvinnokliniken, SUS, Malmö** **Om- och tillbyggnad med vackra detaljer**

**Byggnad från 1940-talet, tillbyggd på 1970-talet. År 2009 ombyggd och tillbyggd med en bågformad byggnadskropp.**

**Obstetrisk verksamhet med förlossning, neonatal- och BB-vårdavdelning på plan ett och gynekologisk verksamhet på plan två.**

*Yta: 18 200 m<sup>2</sup> varav nybyggnad 6 500 m<sup>2</sup>  
Färdigställd 2009*

*Huvudman: Regionservice Skåne*

*Verksamhet: Skånes Universitetssjukhus*

*Arkitekt: Carlstedt Arkitekter AB*

Till sitt yttre bildar kvinnokliniken en vackert inpassad komposition av byggnader från olika tidsepoker. Den bågformade nybyggnaden ger ett tydligt tillägg med egen karaktär. Trots husens olika tidsåldrar skapas en väl fungerande struktur.

Lokalerna gestaltas med ett fåtal material och med sammanhållen färgsättning i både nya och äldre delar. Många vackra detaljer i naturmaterial som trä och sten. Ljus och behaglig färgsättning. De svagt böjda korridorerna upplevs inte som långa och ger överblick.

I vådrummen är teknisk utrustning dold, vilket ger dem en lugn atmosfär.

Balkongen till vådrummen ger möjlighet till utevistelse, utsikt och avskildhet.

En framgångsfaktor för projektet i sin helhet är att kommunikationen varit god och effektiv mellan dem som medverkat.



*Nominerad*

## **Akut- och infektionsbyggnaden, SUS Malmö** **Färgstarkt inslag i stadsbilden**

**Byggnadens cirkulära form och kraftiga färger har starkt signalvärde för sjukhuset. Form och färg präglar även den inre miljön. En högteknologisk om- och nybyggnation med avancerade tekniska system.**

*Yta: 24 000 m<sup>2</sup> varav 19 000 m<sup>2</sup> nybyggnad  
Färdigställd: 2011*

*Huvudman: Regionservice Skåne*

*Verksamhet: Skånes Universitetssjukhus*

*Arkitekt: C.F. Möller*

Akutmottagningen är utformad med målet att ge rätt vård i rätt tid. Man har på ett bra sätt löst de komplicerade flödena inom akutverksamheten under dygnets alla timmar. Särskilt akutens planlösning framstår som mycket lyckad. Närheten mellan akutmottagningen och infektionskliniken ger möjlighet att snabbt avskilja smittsamma patienter.

Den svängda korridoren inom infektionskliniken ger begränsad överblick. Den cirkulära inre gården känns mindre välkomnande i sin gestaltning.

Starka nyanser av gult, rött och grönt är dominerande både invändigt och utvändigt. Det ger en känsla av sammanhang men kopplingen till hälsobefrämjande invändig vårdmiljö är oklar. Infektionskliniken vådrum är funktionella och generösa i sin storlek och har sparsam inredning, vilket ger ett kallt intryck.





*Nominerad*

## Tubberödshus, Tjörn Äldreboende med lokaler från 1950-talet

**Byggnad i ett våningsplan med 20 lägenheter för ca 30 boende samt gemensamma ytor för måltider, aktiviteter m.m.**

*Byggherre: Tjörns kommun*

*Verksamhet: Tubberöds äldreboende*

*Arkitekt: Gustav Scherman*

Tubberödshus byggdes på 50-talet för dåtidens åldrvård och är senare utbyggt i omgångar - senast på 1980-talet. Byggnadens placering i samhället med möjlighet att anpassa graden av vård och service till ett successivt ökat behov gör Tubberödshus extra intressant. Byggnaden saknar arkitektoniska kvaliteter och lokalerna är i visst behov av renovering. Helhetsintrycket är ändå trivsamt och hemlikt delvis tack vare möblering och konst i lägenheter och allmänna utrymmen.

Planlösningen ger bra samband mellan allmänna ytor och privata och goda möjlighet för samvaro eller avskildhet ef-

ter behov. Öppna ytor och bara få låsta utrymmen stärker samverkan mellan personal och boende.

Tillgången på egna uteplatser och gemensam trädgård med växter och djur är ett stort plus. Bra också med närhet till samhällscentrum och kontakt med hav och natur.

Intraprenadmodellen ger personalen stort ansvar och inflytande. Konceptet skapar arbetsglädje men ställer krav på medarbetarnas engagemang.



*Nominerad*

## Villa Agadir, Lidingö Nytt äldreboende i historisk industrimiljö

**Byggnad i tre våningsplan med 54 lägenheter och ytor för måltider, samvaro m.m. Ligger i området med AGA:s fabriksbyggnader.**

*Yta: 4 089 m<sup>2</sup>*

*Färdigställd: 2012*

*Huvudman: Seniorgården/JM AB*

*Verksamhet: Carema*

*Arkitekt: Erik Eriksson Arkitektkontor*

Villa Agadir är ett nybyggt äldreboende, väl planerat för sitt syfte och med många kvaliteter. Arkitekturen är en modern bra vardagsarkitektur i vissa delar genomförd med stor inlevelse från verksamhet och arkitekt. Byggnadens arkitektur har samordnats med boendets fasta och lösa inredning så att en känsla av omsorg och helhet uppnåtts

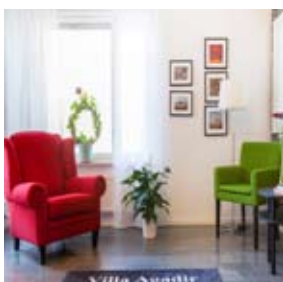
Byggnaden har en u-form med bostadsflyglar som omger en gemensam trädgård. Anläggningen har lagom storlek för att ge en känsla av sammanhang och hemlik miljö.

Korridorerna är brutna på ett behagligt sätt och har dagsljus i sina ändrar.

Vardagsrum och kök m.m. är generöst tilltagna och ansluter väl till lägenhetsdelarna. Bra inredningsdetaljer och mjuk färgsättning ger ett exklusivt intryck.

Lägenheterna är rymliga, välstuderade och utförda med hög kvalitet. Smart utformade burspråk och hög takhöjd ger en hemlik känsla. Wc/duschrum och kök fungerar bra. Möjlighet till övernattningsfinns för anhöriga inne hos boende eller i eget rum.

Rymliga gemensamma balkonger och trädgårdens uteplatser inbjuder till stillsam samvaro.



# Sammanfattning

Vårdbyggnadspriset skall stimulera skapandet av en god vårdbyggnadsarkitektur där byggnaden stödjer vårdens behov. Arkitekturen skall även bidra till en bra miljö för såväl patienter/brukare som personal.

För att uppnå dessa mål krävs ett strukturerat arbetssätt med en hög grad av samverkan mellan representanterna för å ena sidan arkitektur, projektering, byggnation och å andra sidan vårdens företrädare.

I Sverige pågår ett stort antal ny- och ombyggnationer av lokaler för vård och omsorg. Det ger oss stora möjligheter att genom kontakter i olika nätverk utbyta erfarenheter och lära av varandra. I denna kunskapspridning har Vårdbyggnadspriset en funktion att fylla.

Exempel på faktorer som påverkar hur vi bygger framtida vårdbyggnader är:

- förändrade vårdrutiner med ökad andel enkelrum
- ökad poliklinisering och mer vård i hemmet
- koncentration av verksamheter
- ökad andel äldre i samhället
- fortsatta krav på kostnadseffektivisering
- krav på ökad tillgänglighet
- miljö- och hållbarhetskrav

Årets bidrag representerar vårdbyggnader av olika slag: Äldreboende och stora sjukhuskomplex, basal omvårdnad och högteknologi, ombyggnation och nybyggnation.

Vi har i inskickade bidrag och i samband med platsbesök sett många goda lösningar för patient/brukarmiljö, arbetsmiljö, patientflöden, en läkande miljö samt innovativ arkitektur.

Inom omsorg noteras hur man tillgodoser såväl individens möjlighet för avskildhet som behovet av social samvaro.

I sjukhusplaneringarna har vi noterat ett starkt fokus på att skapa förbättrade flöden och bra interna samband vilket blir till godo för såväl patienter som personal.

I gestaltningsarbetet är spännvidden stor: från utstickande innovativ design till traditionell form, från sparsmakad till mer framträdande arkitektur och inredning.

En framträdande faktor i alla de nominerade förslagen är ett starkt samarbete mellan vården/omsorgens representanter och arkitektur/entreprenörers.

Det vinnande bidraget, Brinkåsen, rättspsykiatrisk klinik i Västra Götalandsregionen har med innovativ arkitektur skapat en byggnad för rättspsykiatri där en genomtänkt verksamhetsidé, en bra miljö för patienterna, en god arbetsmiljö och hög säkerhet råder samtidigt som känslan av sluten anstalt i det närmaste helt försvunnit.

Byggnaden uppvisar design med god funktion och hög kvalitet i material.

En värdig vinnare av 2013 års Vårdbyggnadspris!

Stockholm 14 oktober 2013



Stefan Anskär



Elisabeth Andersson



Eva Landström



Christer Malmström



Ahmed Radwan

## Vårdbyggnadsprisets jury 2013

Stefan Anskär (ordf.)	Programansvarig, läkare. Universitetssjukhuset i Linköping
Elisabeth Andersson	Fastighetsutvecklare, sjuksköterska. Region Skåne
Eva Landström	Lokalplanerare, sjuksköterska. Västerbottens läns landsting
Christer Malmström	Arkitekt SAR/MSA, Göteborg
Ahmed Radwan	Arkitekt SAR/MSA, Stockholm
<b>Juryns sekreterare:</b>	Jacob Cederström, arkitekt SAR/MSA, Stockholm

# 33 förslag i första tävlingsomgången

Tävlingen genomfördes i två omgångar. I den första lämnades 33 förslag in. Med stöd av inlämnade handlingar valde juryn ut fem förslag som nominerades. Förslagsställarna till de nominerade förslagen ombads komma in med mer utförliga och slutliga tävlingshandlingar till den andra tävlingsomgången. Juryn besökte de nominerade förslagen och träffade förslagsställarna innan man utsåg det vinnande förslaget. Nedan redovisas samtliga inlämnade förslag ordnade efter innehåll.

## Somatik

IVF Novum, KS Huddinge. Ombyggnad för fertilitetskliniken.  
Jubileumskliniken onkologi, SU Göteborg,  
Neonatalavdelningen, KS Huddinge  
O-huset, Universitetssjukhuset i Linköping  
*Akut- och infektionsbyggnaden, SUS Malmö. Nominerat förslag*  
Operationsavd. Nord & Syd, Universitetssjukhuset i Linköping  
Akutenheten vid Helsingborgs lasarett  
V-huset, Universitetssjukhuset i Örebro  
*Kvinnokliniken, SUS Malmö. Nominerat*  
Tehuset, SÄS, Borås  
Vårdutveckling 2010+ etapp 1 SÄS, Borås  
Cancerkliniken, Mälarsjukhuset Eskilstuna  
Hus 36, Höglandssjukhuset, Eksjö  
Ecmo Centrum, KS Solna  
Brännskadecentrum, BRIVA, AS Uppsala  
Skene lasarett, ombyggnad till Vård- och hälsocentrum  
Palliativt centrum, Uppsala

## Psykiatri

Psykiatrins Hus, AS, Uppsala  
Rättspsykiatri, Falköping  
Rättspsykiatri, Helix, KS Huddinge  
*Rättspsykiatri, Brinkåsen, Vänersborg. Vinnare av Vårdbyggnadspriset 2013*  
Rättspsykiatri, Rågården, Göteborg

## Äldreboende

Backavik, Ale kommun  
Kungsgården, Enköpings  
Vegahusen, Göteborg  
*Tubberödshus, Tjörn. Nominerat förslag*  
Rum för hälsa, Stockholm  
*Villa Agadir, Lidingö. Nominerat förslag*

## Vårdcentral m.m.

Uddevalla nya vårdcentral  
Ängen, Örebro

## Allmänna lokaler

Huvudentrén, Sahlgrenska sjukhuset, Göteborg

## Kultur

Kulturhuset Spira, Jönköping

## Parkering

P-hus, SU Göteborg

## Fotografer

### Brinkåsen sid 2-3

Åke E:son Lindman

### Kvinnokliniken sid 4

Mattias ThinsZ Exteriörbilden

### Akut- och infektion sid 4

Jørgen True

### Tubberödshus sid 5

Maria Johannessen

### Villa Agadir sid 5

Anders Bergström  
Erik Eriksson

VÅRDBYGGNADSPRISET ska stimulera skapandet av goda fysiska miljöer för vård och omsorg genom att lyfta fram goda förebilder. Priset riktar sig till alla som deltagit i processen att planera, utforma och genomföra projektet. Fler än ett pris kan delas ut om juryn bedömer det motiverat.

FORUM VÅRDBYGGNAD är en mötesplats för alla som arbetar med fysisk miljö för vård och omsorg. Forum vill öka kunskapen om goda miljöer för vård och omsorg och stödjer utvecklingsarbete, forskning och utbildning inom området. Föreningen verkar bland annat genom konferenser, seminarier och stimulering av forskning och utbildning. Medlemmar är landsting, kommuner, arkitektkontor, företag och enskilda personer som är verksamma inom området.

#### Våra aktiviteter

- konferenser
- seminarier
- 5-poängsutbildning i vårdlokalplanering
- adjungerad professur i vårdbyggnad vid Chalmers Tekniska Högskola
- vårdbyggnadspriset

Forum vårdbyggnad  
Box 402  
182 14 Danderyd  
e-post: [info@vardbyggnad.se](mailto:info@vardbyggnad.se)  
hemsida: [www.vardbyggnad.se](http://www.vardbyggnad.se)